



Μ. Κόρακα 44, Αθήνα 10445

- Τηλέφωνο: 210 8325400
- email: mail@20gym-athin.att.sch.gr
- Ιστοσελίδα Σχολείου: 20gym-athin.att.sch.gr
- Ωράριο Λειτουργίας: Πρωί

Διευθυντής: Πρόδρομος Χατζηπαύλου

ΩΡΑΡΙΟ ΛΕΙΤΟΥΡΓΙΑΣ 20ου ΓΥΜΝΑΣΙΟΥ

		ΔΙΑΛΕΙΜΜΑ
1	8.15-9.00	9.00-9.10
2	9.10-9.50	9.50-10.00
3	10.00-10.45	10.45-10.55
4	10.55-11.40	11.40-11.50
5	11.50-12.35	12.35-12.40
6	12.40-13.25	13.25-13.30
7	13.30-14.10	

ΕΣΩΤΕΡΙΚΟΣ ΚΑΝΟΝΙΣΜΟΣ ΛΕΙΤΟΥΡΓΙΑΣ 20ου **ΓΥΜΝΑΣΙΟΥ ΑΘΗΝΑΣ**

Ο Εσωτερικός Κανονισμός Λειτουργίας του 20^{ου} Γυμνασίου Αθήνας βασίζεται σε όσα προβλέπονται από την πολιτεία για την εκπαίδευση και τη λειτουργία των δημόσιων και ιδιωτικών Σχολείων (Υ.Α.13423/ΓΔ4/2021-ΦΕΚ491/Β/9-2-2021) και βασίζεται στις αποδεκτές παιδαγωγικές αρχές, λαμβάνοντας υπόψη τις ιδιαίτερες συνθήκες λειτουργίας του Σχολείου και τα χαρακτηριστικά της τοπικής και ευρύτερης σχολικής κοινότητας.

Η σχολική κοινότητα είναι μια οργανωμένη μονάδα που έχει όλα τα χαρακτηριστικά της κοινωνίας. Στόχος της είναι να βοηθήσει τα παιδιά να διαμορφώσουν την προσωπικότητά τους, να τα διαπαιδαγωγήσει με τον καλύτερο δυνατό τρόπο και να τα προετοιμάσει να ενταχθούν ομαλά στην κοινωνία. Έτσι, η καλλιέργεια ουσιαστικών ανθρώπινων δεξιοτήτων, όπως είναι ο αυτοέλεγχος, η συναίσθηση της ευθύνης, η συνεργασία, η ενσυναίσθηση, καθώς και η εδραίωση της ισότητας, της αλληλεγγύης και της δημοκρατίας, έχουν βασικό και κυρίαρχο ρόλο στη μαθησιακή διαδικασία. Η συμμετοχή οποιουδήποτε ατόμου στη σχολική ζωή σημαίνει αυτόματα την ανεπιφύλακτη αποδοχή και σχολαστική τήρηση του σχολικού κανονισμού, στο σύνολό του.

Με τον Εσωτερικό Κανονισμό Λειτουργίας, ως μέλη της σχολικής κοινότητας του 20^{ου} Γυμνασίου Αθήνας, επιδιώκουμε:

- Να περιφρουρούμε τη σωματική και ψυχική ασφάλεια όλων μας και κάθε επισκέπτη ή συνεργαζόμενου στον χώρο του σχολείου μας.
- Να εξασφαλίζουμε ένα υποστηρικτικό πλαίσιο για να πραγματοποιείται με επιτυχία το έργο του σχολείου μας.
- Να καλλιεργούμε κατάλληλο κλίμα για την ανάπτυξη της προσωπικότητας του κάθε μαθητή και της μέγιστης πρόσληψης των αγαθών της εκπαίδευσης.
- Να συμμετέχουμε όλοι στην εκπαιδευτική διαδικασία υιοθετώντας στρατηγικές που προάγουν την καλή επικοινωνία, τον διάλογο, την αποδοχή της διαφορετικότητας, τη συνεργασία, την επίτευξη συμφωνιών και την ειρηνική επίλυση αντιθέσεων.
- Να προλαμβάνουμε τις μη αποδεκτές και αντικοινωνικές συμπεριφορές.

ΣΧΕΤΙΚΑ ΜΕ ΤΗ ΣΥΜΠΕΡΙΦΟΡΑ ΜΑΘΗΜΑΤΩΝ/ΤΡΙΩΝ ΣΤΟ ΠΛΑΙΣΙΟ ΤΟΥ ΣΧΟΛΕΙΟΥ

Ως μέλη της σχολικής κοινότητας, σεβόμενοι την κείμενη νομοθεσία, συμφωνούμε και δεσμευόμαστε να:

- Είμαστε συνεπείς στο ωρολόγιο πρόγραμμα του σχολείου.
- Τηρούμε τις υποχρεώσεις μας στα πλαίσια λειτουργίας του σχολείου.
- Η έναρξη, η λήξη, η διάρκεια των μαθημάτων του υποχρεωτικού προγράμματος και τα διαλείμματα καθορίζονται από σχετική απόφαση του ΥΠΑΙΘ και ανακοινώνονται στην ιστοσελίδα του σχολείου.(ΦΕΚ 94207/Δ2/13/8/2021)
- Αποδίδουμε σεβασμό, με τα λόγια και τις πράξεις μας, προς κάθε μέλος της σχολικής μας κοινότητας, ανεξάρτητα από φυλή, καταγωγή, χρώμα, θρησκεία, φύλο και ηλικία.
- Αποδεχόμαστε πως κάθε μάθημα έχει τη δική του ιδιαίτερη εκπαιδευτική αξία και αποδίδουμε στο καθένα την απαιτούμενη προσοχή.
- Προσπαθούμε να λύνουμε τις αντιθέσεις ή διαφωνίες με διάλογο ακολουθώντας διαδοχικά την εξής διαδικασία:
 1. Συζητούμε άμεσα και ειρηνικά με αυτόν που έχουμε τη διαφορά.
 2. Απευθυνόμαστε στον υπεύθυνο/η καθηγητή/τρια του τμήματος. (Για θέματα που αφορούν ολόκληρο τμήμα, μπορούμε να ζητήσουμε συμβούλιο τμήματος σύμφωνα με τη νομοθεσία.)
 3. Απευθυνόμαστε στον/στη Σύμβουλο Σχολικής Ζωής
 4. Απευθυνόμαστε στον Διεύθυνση του σχολείου.

Επιδιώκουμε τη μέγιστη αξιοποίηση της παραπάνω διαδικασίας, εξαντλώντας τις δυνατότητες κάθε σταδίου.

- Σε περιπτώσεις που γινόμαστε αποδέκτες ή παρατηρητές βίαιης λεκτικής, ψυχολογικής ή και σωματικής συμπεριφοράς, αντιδρούμε άμεσα και ακολουθούμε, επίσης, τα βήματα 1-4.
- Υποστηρίζουμε και διεκδικούμε τη δημοκρατική συμμετοχή μας στις διαδικασίες λήψης αποφάσεων στο πλαίσιο της λειτουργίας του σχολείου.
- Συμβάλλουμε με το παράδειγμά μας στην ομαλή λειτουργία του σχολείου.
- Συμβάλλουμε στην εμπέδωση ενός ήρεμου, συναγωνιστικού και όχι ανταγωνιστικού εκπαιδευτικού κλίματος.
- Εμποδίζουμε κάθε παραβίαση των κανόνων του κανονισμού λειτουργίας του 20ου Γυμνασίου και ενημερώνουμε τους αρμόδιους (Υπεύθυνο καθηγητή τμήματος, Σύμβουλο σχολικής ζωής, Διεύθυνση) για σχετικά περιστατικά παραβίασης, ώστε να επιλυθούν με τον πιο αξιοπρεπή και αποτελεσματικό τρόπο.

- Φροντίζουμε να είμαστε καθαροί και η εξωτερική μας εμφάνιση να χαρακτηρίζεται από ευπρέπεια. Αντιμετωπίζουμε την εμφάνιση των άλλων με ιδιαίτερο σεβασμό. Θα πρέπει να αποφεύγονται τα φαινόμενα επίδειξης και οι υπερβολές που δεν συνάδουν με τη μαθητική ιδιότητα.
- Απαγορεύεται η φωτογράφιση, μαγνητοφώνηση-βιντεοσκόπηση ή ανάρτηση στο διαδίκτυο, προσωπικών δεδομένων για κανέναν στον χώρο του σχολείου.
- Απαγορεύεται το κάπνισμα / άτμισμα, η χρήση ηλεκτρονικού τσιγάρου, η κατανάλωση ενεργειακών ποτών ή η κατανάλωση εξαρτησιογόνων ουσιών (αλκοόλ, καφεΐνη) στον χώρο καθώς και σε κάθε εκδήλωση του σχολείου.
- Στον χώρο των αιθουσών διδασκαλίας και κατά τη διάρκεια των μαθημάτων δεν είναι αποδεκτή η κατανάλωση φαγητού και ποτού.
- Προσέχουμε και διατηρούμε καθαρούς όλους τους χώρους του σχολείου. Αν προκαλέσουμε κάποια βλάβη-ζημιά, την αποκαθιστούμε ή οι μαθητές/τριες ζητούν τη συνδρομή της οικογένειάς μας σε περίπτωση οικονομικής επιβάρυνσης.
- Επιδιώκουμε και συμβάλλουμε στην ανακύκλωση των υλικών και στη λογική χρήση όλων των υλικών αγαθών που μας παρέχει το δημόσιο σχολείο συμμετέχοντας έτσι στην αειφόρο ανάπτυξη.
- Ενημερωνόμαστε και εφαρμόζουμε τους ειδικούς κανονισμούς των εργαστηρίων φυσικών επιστημών, πληροφορικής, πολυμέσων, τεχνολογίας καθώς και των αθλητικών χώρων.

ΕΙΔΙΚΟΤΕΡΑ

- Προσερχόμαστε στο σχολείο πριν από την έναρξη των μαθημάτων. Μετά την πρωινή συγκέντρωση η εξώπορτα του σχολείου κλείνει. Αν προσέλθουμε με καθυστέρηση, για να μην δημιουργείται αναστάτωση στη διδακτική/μαθησιακή διαδικασία, παρουσιάζομαστε πρώτα στο γραφείο της Διεύθυνσης και ζητάμε έγγραφη άδεια για την είσοδό μας στην αίθουσα, εφόσον το επιτρέπουν οι συνθήκες του μαθήματος. Διαφορετικά παραμένουμε στο γραφείο του Διευθυντή, υπό την εποπτεία εκπαιδευτικού και προσερχόμαστε στη τάξη μας μετά την ολοκλήρωση της τρέχουσας διδακτικής ώρας. Αν η αργοπορία είναι συστηματική, ειδοποιούνται οι γονείς και κηδεμόνες. Αν η αργοπορία είναι δικαιολογημένη και γνωστή από πριν, τότε οι γονείς/κηδεμόνες υποχρεούνται να ειδοποιούν το σχολείο.
- Εισερχόμαστε στην αίθουσα διδασκαλίας αμέσως μόλις χτυπήσει το κουδούνι. Καθόμαστε στις θέσεις που μας έχει υποδείξει ο υπεύθυνος καθηγητής του τμήματός μας. Αλλαγή θέσης επιτρέπεται κατόπιν συνεννόησης με τον διδάσκοντα καθηγητή.

➤ **Τα μαθήματα στο Γυμνάσιο είναι υποχρεωτικά.** Οφείλουμε να είμαστε παρόντες και παρούσες σε όλα τα μαθήματα, καθώς και στις άλλες σχολικές δραστηριότητες, εκτός εάν είμαστε άρρωστοι/ες, έχουμε σοβαρούς οικογενειακούς λόγους, ή έχουμε τη συναίνεση των κηδεμόνων μας. Σε κάθε περίπτωση οι γονείς/κηδεμόνες ειδοποιούν το σχολείο. Όταν απουσιάζουμε, ενημερωνόμαστε από τους συμμαθητές μας για τα μαθήματα που διδάχθηκαν την ημέρα της απουσίας μας.

Οι υπεύθυνοι καθηγητές/ριες ενημερώνουν τους γονείς/κηδεμόνες για τις απουσίες των μαθητών/ριών είτε τηλεφωνικά, είτε μέσω email εφόσον έχει δηλωθεί η ηλεκτρονική διεύθυνση στο σχολείο, είτε ταχυδρομικά.

- **Οι απουσίες δεν πρέπει να ξεπεράσουν συνολικά τις 114. Υπολογίζεται μια απουσία για κάθε διδακτική ώρα.**
- **Οι μαθητές/τριες που σημειώνουν πάνω από 114 απουσίες είναι υποχρεωμένοι/ες να επαναλάβουν τη φοίτησή τους στην ίδια τάξη.**

➤ Παραμένουμε στον χώρο του σχολείου, το κτίριο και τον προαύλιο χώρο, σε συνέπεια με το ωρολόγιο πρόγραμμα και τις σχολικές δραστηριότητες υπό την επίβλεψη των αρμόδιων εκπαιδευτικών. Σε περίπτωση απομάκρυνσης ή αποχώρησης απαιτείται άδεια από τη Διεύθυνση του σχολείου σε συνεννόηση με τους γονείς και κηδεμόνες.

➤ Κατά τη διάρκεια του διαλείμματος παραμένουμε στον αύλειο χώρο, ώστε να αποφεύγεται ο συνωστισμός στις αίθουσες διδασκαλίας και στους διαδρόμους και να μειώνεται η πιθανότητα ατυχημάτων. Κατά τη διάρκεια του διαλείμματος δεν συνομιλούμε ή προμηθευόμαστε αντικείμενα, φαγητό ή ποτό από άτομα που βρίσκονται εκτός του χώρου του σχολείου, οποιαδήποτε σχέση κι αν έχουν με αυτά.

➤ Για την ασφάλεια του σχολείου μας δεν επιτρέπεται η είσοδος στους σχολικούς χώρους άλλων ατόμων εκτός από τους ίδιους τους μαθητές/ριες, το προσωπικό του σχολείου και τους γονείς/κηδεμόνες. Εάν αντιληφθούμε εντός του σχολείου, κάποιον άλλο πρόσωπο εκτός από αυτά που προαναφέρθηκαν, το αναφέρουμε αμέσως στους καθηγητές/τριές μας. Οι γονείς/κηδεμόνες που επιθυμούν να επικοινωνήσουν με τα παιδιά τους, μπαίνουν στο χώρο του σχολείου και απευθύνονται πρώτα στους καθηγητές/τριες.

➤ Σε περίπτωση κακοκαιρίας παραμένουμε στον χώρο που θα μας υποδείξουν οι καθηγητές/τριες μας.

➤ Απευθυνόμαστε στους καθηγητές/τριές μας, στον/στην Σύμβουλο Σχολικής Ζωής και στη Διεύθυνση του σχολείου και ζητούμε τη βοήθειά τους, για κάθε πρόβλημα

που μας απασχολεί και μας δημιουργεί εμπόδια στην ήρεμη, αποδοτική και χαρούμενη σχολική ζωή και πρόοδό μας.

➤ Αν η συμπεριφορά των μαθητών/ριών δεν είναι σύμφωνη με τους κανόνες του πλαισίου οργάνωσης του σχολείου μας, επιβάλλονται παιδαγωγικά μέτρα. Τα παιδαγωγικά μέτρα, ανάλογα με τη σοβαρότητα του σχολικού παραπτώματος, κλιμακώνονται ως εξής: προφορική παρατήρηση, επίπληξη, ωριαία απομάκρυνση από την τάξη, αποβολή από μια μέχρι δύο ημέρες, και τέλος η οριστική απομάκρυνση του μαθητή ή της μαθήτριας από το σχολείο. Οι μαθητές/τριες που αποβάλλονται παραμένουν τις ημέρες της αποβολής τους στο σχολείο, οι ώρες απουσίας τους από την τάξη καταχωρίζονται, και απασχολούνται με ευθύνη της Διεύθυνσης του σχολείου.

➤ Αναλαμβάνουμε ως επιμελητές/τριες της τάξης, τις ημέρες που μας αναλογούν, τη φροντίδα του χώρου, όπως ορίζεται από το μαθητικό συμβούλιο ή τους υπεύθυνους καθηγητές/τριες, συμβάλλοντας έτσι στην ασφάλεια και το σεβασμό στο σχολικό περιβάλλον.

➤ Ακολουθούμε τους συνοδούς καθηγητές/τριες στις εκπαιδευτικές επισκέψεις εκτός Σχολείου και συμπεριφερόμαστε με ευγένεια και ευπρέπεια. Αν γονέας/κηδεμόνας μαθητή/ριας αρνηθεί τη συμμετοχή του παιδιού σε διδακτική επίσκεψη, ο μαθητής/ρια προσέρχεται κανονικά στο σχολείο και απασχολείται με ευθύνη της Διεύθυνσης.

➤ Το σχολικό βιβλίο είναι πνευματικό δημιούργημα, παρέχεται δωρεάν από την πολιτεία και γι' αυτό το αντιμετωπίζουμε με σεβασμό.

➤ Για να συμμετέχουμε στο μάθημα της γυμναστικής φορούμε υποχρεωτικά αθλητικά παπούτσια και αθλητική φόρμα και έχουμε προσκομίσει στο σχολείο το Ατομικό Δελτίο Υγείας μας.

➤ Αν οι γονείς μας εγκρίνουν να έχουμε μαζί μας κινητό τηλέφωνο, το παραδίδουμε απενεργοποιημένο στην γραμματεία κατά την προσέλευση μας στο σχολείο και το παραλαμβάνουμε μετά την λήξη των μαθημάτων, πριν την αναχώρηση μας από το σχολείο. Η χρήση του μπορεί να γίνεται μόνο μετά τη λήξη του σχολικού προγράμματος ή για ειδικούς λόγους με την άδεια και παρουσία καθηγητή/τριας ή της Διεύθυνσης.

➤ Όταν υπάρχει ανάγκη, μπορούμε να επικοινωνούμε με τους γονείς μας μέσω των τηλεφώνων της Γραμματείας, μετά από άδεια της Διεύθυνσης.

➤ Το Σχολείο δεν φέρει ευθύνη σε περίπτωση απώλειας χρημάτων ή αντικειμένων αξίας που οι μαθητές φέρουν τυχόν μαζί τους.

ΠΛΑΙΣΙΟ ΕΙΔΙΚΑ ΓΙΑ ΤΟΥΣ/ΤΙΣ ΕΚΠΑΙΔΕΥΤΙΚΟΥΣ - ΔΙΕΥΘΥΝΣΗ

- Αποδεχόμαστε ότι με την επιστημονική μας κατάρτιση και το ήθος μας διδάσκουμε και διαπαιδαγωγούμε τους μαθητές μας. Ενημερωνόμαστε για τις προόδους της επιστήμης, σε σχέση με το διδακτικό μας αντικείμενο και τη λειτουργία του σχολείου (διδακτική, κοινωνιολογία της εκπαίδευσης) και προσπαθούμε να αποτελούμε θετικό πρότυπο αναφοράς.
- Επιδιώκουμε την καλή επικοινωνία με όλα τα μέλη της σχολικής κοινότητας και αναζητούμε τρόπους ειρηνικής επίλυσης, με αμεροληψία και δικαιοσύνη προς όφελος όλων.
- Συμβάλλουμε με τη στάση μας στην προστασία των προσωπικών δεδομένων των μελών της σχολικής κοινότητας.
- Μεριμνούμε ώστε οι μαθητές και οι μαθήτριες του σχολείου μας να διαβιούν σε ένα ασφαλές και υγιές οικογενειακό περιβάλλον και, εφόσον διαπιστώσουμε κάποια μη αποδεκτή συμπεριφορά παρεμβαίνουμε, ενημερώνοντας τις αρμόδιες υπηρεσίες.
- Ξεδικότερα, το συμβούλιο του τμήματος που αποτελείται από τους διδάσκοντες/ουσες του τμήματος συζητεί και εισηγείται στο Σύλλογο διδασκόντων/ουσών θέματα που σχετίζονται με την παιδαγωγική αντιμετώπιση των μαθητών/τριών του τμήματος, λαμβάνοντας υπόψη τις ιδιαιτερότητές τους.(Υ.Α.79942/ΓΔ4/21-5-2019 άρθρο 30 βάσει ΦΕΚ2005//31-5-2019)

ΠΛΑΙΣΙΟ ΕΙΔΙΚΑ ΓΙΑ ΤΟΥΣ ΓΟΝΕΙΣ ΚΑΙ ΚΗΔΕΜΟΝΕΣ

- Κινούμαστε με βάση τους γενικούς νόμους και σκοπούς της δημόσιας εκπαίδευσης.
- Φροντίζουμε ώστε το παιδί μας να έρχεται έγκαιρα και ανελλιπώς στο σχολείο και επικοινωνούμε σε περίπτωση απουσίας του, σύμφωνα με τη νομοθεσία.
- Επιθυμούμε, σε προσωπικό επίπεδο, αλλά και μέσω του Συλλόγου Γονέων και Κηδεμόνων, να συνεργαζόμαστε αρμονικά με τη Διεύθυνση και τον Σύλλογο των Διδασκόντων για θέματα που αφορούν στην εύρυθμη λειτουργία του σχολείου, στη διοργάνωση των ενδοσχολικών και εξωσχολικών εκδηλώσεων, δραστηριοτήτων και προγραμμάτων, καθώς και στην καλλιέργεια ενός καλού, συνεργατικού κλίματος μεταξύ όλων των παραγόντων της σχολικής ζωής.
- Απευθυνόμαστε και συνεργαζόμαστε με τους/τις εκπαιδευτικούς και τη Διεύθυνση του Σχολείου για κάθε θέμα που αφορά το παιδί μας, την πρόδοό του και τη συμπεριφορά του στις ημέρες και ώρες που ορίζονται από τον Σύλλογο Διδασκόντων.
- Ενημερώνουμε έγκαιρα και προσκομίζουμε τα σχετικά έγγραφα, αν υπάρχουν, για κάθε ειδικό θέμα που αντιμετωπίζει το παιδί μας - θέματα υγείας, ειδικές

σελ. 7

εκπαιδευτικές ικανότητες ή ανάγκες, θέματα οικογενειακής και κοινωνικής κατάστασης - τα οποία μπορούν να επηρεάσουν την επίδοση, τη φοίτηση και συμπεριφορά του παιδιού μας και ζητούμε τη συνδρομή του σχολείου.

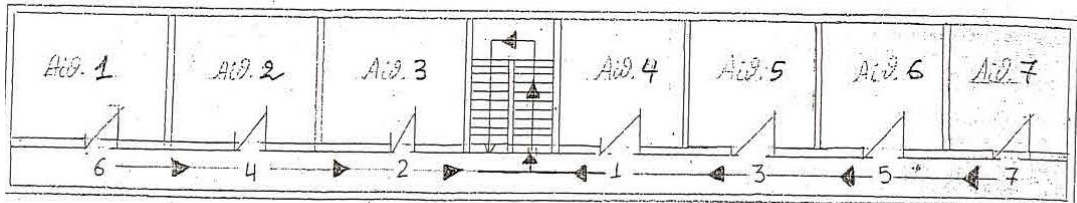
➤ Οι γονείς των μαθητών / μαθητριών του 20ου Γυμνασίου Αθήνας ενημερώνονται έγκαιρα για τον εσωτερικό κανονισμό και το πλαίσιο λειτουργίας της σχολικής κοινότητας. Ως μέλη της σχολικής κοινότητας αποδεχόμαστε τον παρόντα εσωτερικό κανονισμό λειτουργίας του 20ου Γυμνασίου Αθήνας και δεσμευόμαστε να το εφαρμόζουμε δίνοντας το παράδειγμα με τη συμπεριφορά μας.

Σημειώνεται ότι για την πρόληψη φυσικών καταστροφών έχει συνταχθεί επικαιροποιημένο μνημόνιο ενεργειών και γίνονται οι προβλεπόμενες ασκήσεις σεισμού. Σε περίπτωση έκτακτης ανάγκης οι γονείς και οι κηδεμόνες παραλαμβάνουν τα παιδιά τους από τον πεζόδρομο της οδού Κόρακα.

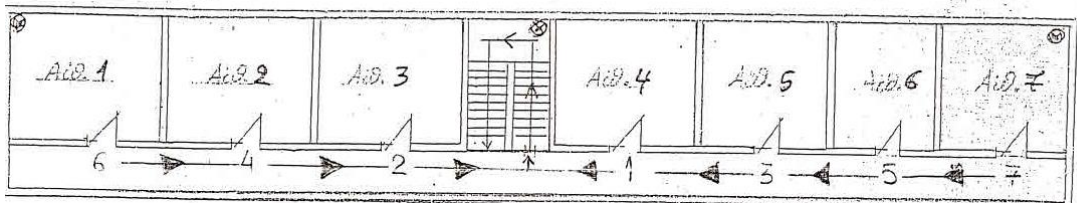
II. Χώρος συγκέντρωσης σε περίπτωση ανάγκης
Ενδεικτικό σχέδιο:

ΣΧΕΔΙΟ ΕΚΚΕΝΩΣΗΣ ΚΤΗΡ. ΣΥΓΚΡΟΤΗΜΑΤΟΣ Μ.ΚΟΡΑΚΑ 44
ΣΕ ΠΕΡΙΠΤΩΣΗ ΕΚΤΑΚΤΗΣ ΑΝΑΓΚΗΣ

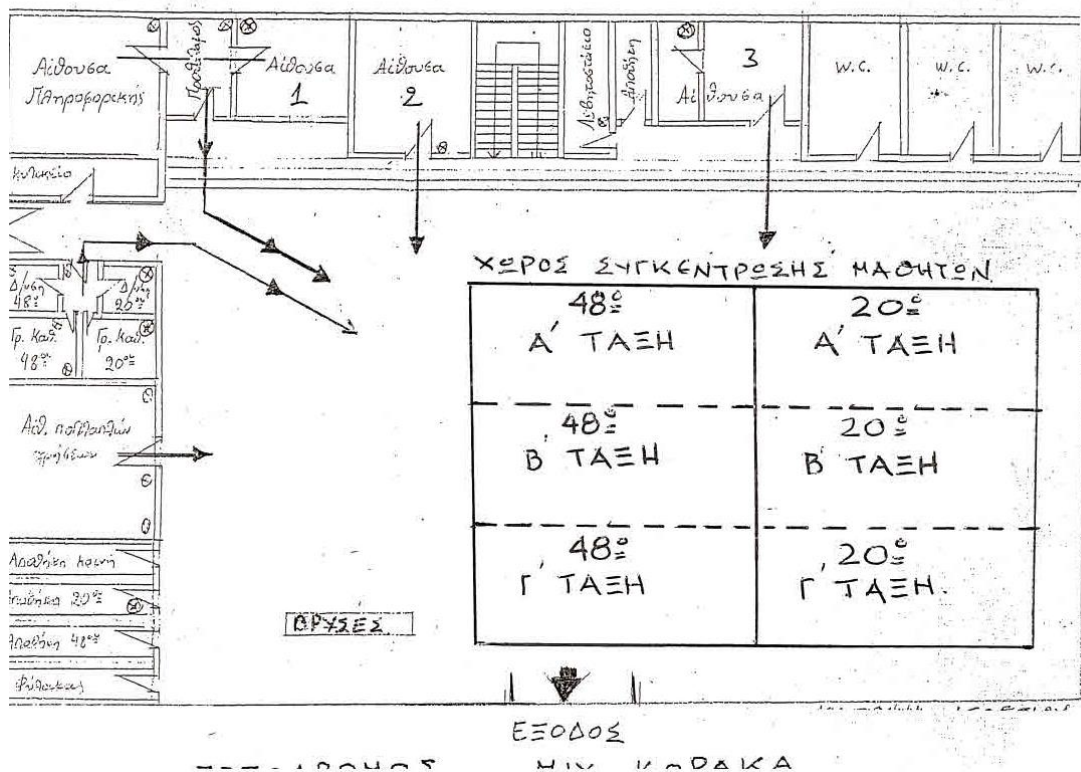
Κάτοψη 1^{ου} Ορόφου (48^ο Γυμνάσιο)



Κάτοψη 2^{ου} Ορόφου (20^ο Γυμνάσιο)



Κάτοψη Χώρου Καταφυγής (ΙΣΟΓΕΙΟ)



→ Αυτός ο Εσωτερικός Κανονισμός Λειτουργίας του 20ου Γυμνασίου Αθήνας θα είναι αναρτημένος σε δημόσιο χώρο και στην ιστοσελίδα του σχολείου για τη διαρκή ενημέρωση όλων.

→ Θα επικαιροποιείται, ακολουθώντας παρόμοιες δημοκρατικές - συμμετοχικές διαδικασίες και θα εφαρμόζεται από όλα τα μέλη της σχολικής κοινότητας.